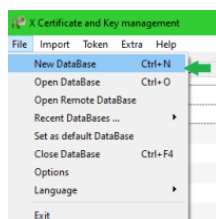


دليل استخدام الحامل الإلكتروني ePass2003 في توليد المفاتيح

يتم توليد المفتاح الخاص بالشهادة Private Key ضمن الحامل الإلكتروني ePass2003 باستخدام تطبيق الـ XCA كما يلي:



التأكد من تعريف الحامل الإلكتروني

يجب التأكد من
تنصيب برنامج
التعريف الخاص
بالحامل الإلكتروني
قبل البدء بأي
إجراء، برنامج
التعريف إما يكون
مضمن ضمن
الحامل الإلكتروني
أو عبر ملف
تنصيب خارجي
حسب نوع الحامل،
يمكن الإطلاع على
صفحة التعاريف

تهيئة برنامج

XCA

قبل استعمال
التطبيق، يجب أن
نقوم بتهيئته للعمل
عبر إنشاء قاعدة
بيانات وتعريف

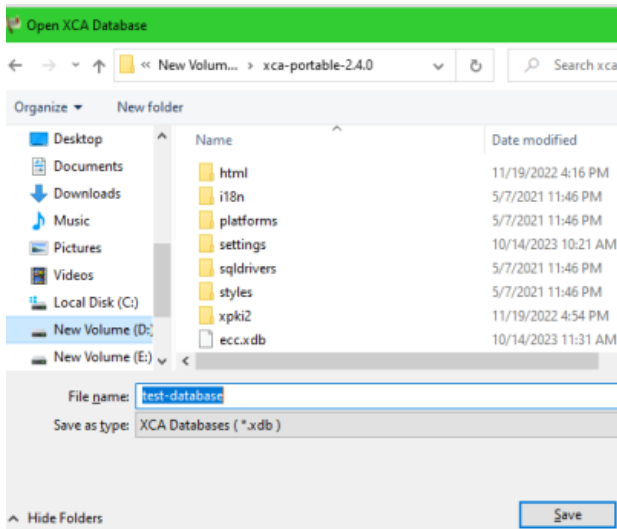
XCA

- [النسخة xca-portable-2.6.0](#)
- [النسخة xca-portable-2.7.0](#)
- [النسخة xca-portable-2.8.0](#)

الواجهة pkcs11
لنتمكن من التعامل
مع الحوامل
الإلكترونية

إنشاء قاعدة
بيانات لحفظ
كافة الاعدادات
وبيانات
المفاتيح
والشهادات:

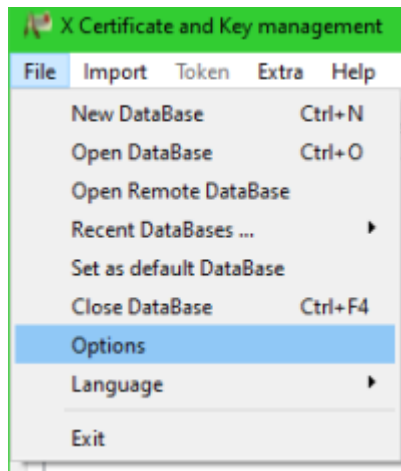
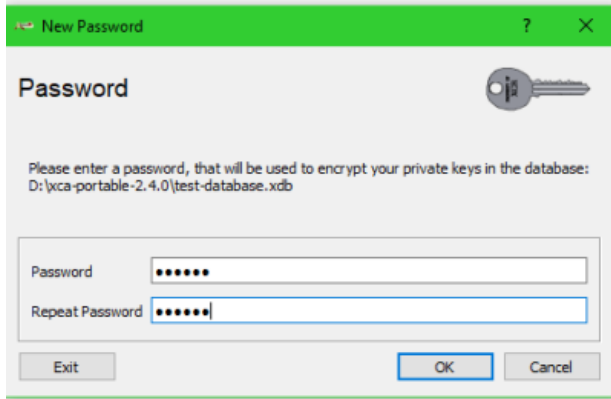
- نختار من
File
الخيار New
DataBase
e



- نختار المسار المراد حفظ قاعدة البيانات فيه:

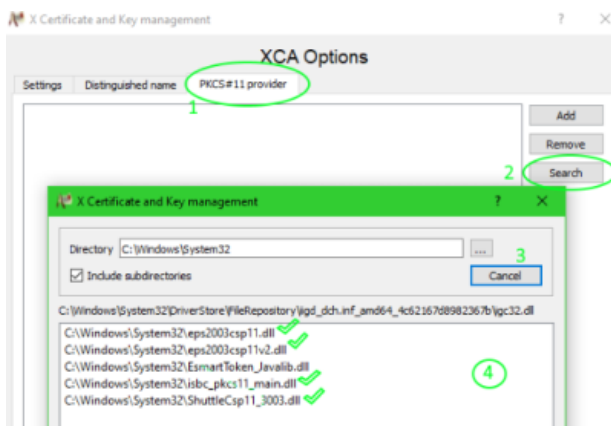
- ثم يطلب كلمة مرور لحماية قاعدة البيانات
- يفضل أن نختار قاعدة البيانات هذه كخيار افتراضي عند فتح التطبيق، عبر الضغط على القائمة File ومنها نختار Set as

default DataBase



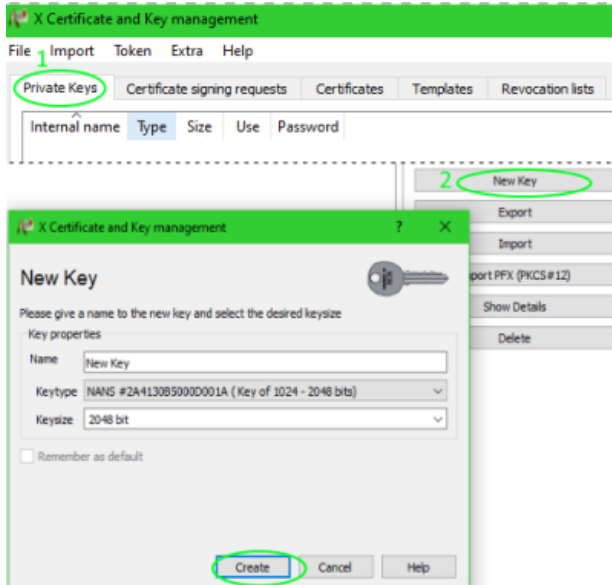
إعداد البرامج بواجهة PKCS11 مناسب للحامل الإلكتروني

- إعداد البرنامج ليتعرف على الحامل الإلكتروني عبر الواجهة PKCS11، نختار من الخيار Options

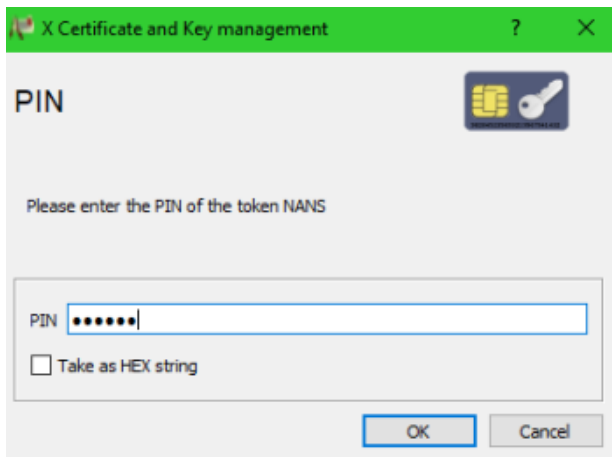


- نختار التبويب PKCS#11 provider.
- نختار search.
- تظهر النافذة البحث، نختار منها الخيار .include subdirectories
- نضغط على زر بحث search.
- نختار الملفات المراد تضمينها كما هو محدد بالصورة (ملفات dll وهي مكاتب الحامل الإلكتروني التي تدعم الواجهة pkcs11) ثم نختار ok،

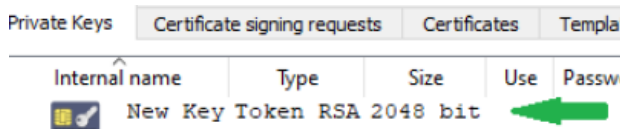
توليد المفتاح الخاص ضمن الحامل الإلكتروني



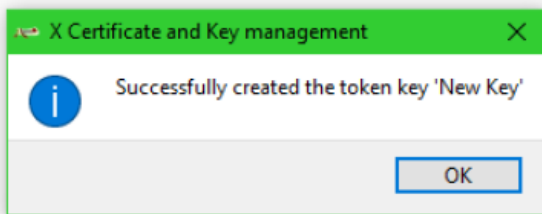
- نحدد التبويب Private Keys
- نختار New Key
- فتظهر النافذة المحددة بالشكل
- نختار اسم مميز للمفتاح Name
- نختار نوع المفتاح Keytype، وهنا يجب ان يظهر اسم الحامل الإلكتروني مع الخوارزميات وأطوال المفاتيح المدعومة
- نختار طول المفتاح Keysize، مثلاً 1024 أو 2048 في حالة الخوارزمية rsa
- ثم نختار Create

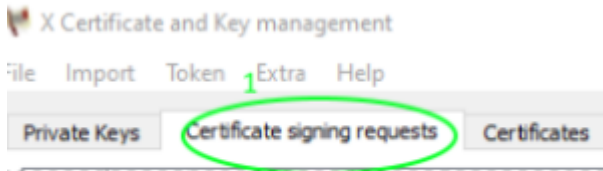


- ثم تظهر نافذة تطلب إدخال رقم pin الخاص بالحامل الإلكتروني من أجل توليد وحفظ المفتاح الخاص ضمن الحامل.



- تظهر نافذة تشير أنه تم توليد وحفظ المفتاح بنجاح.

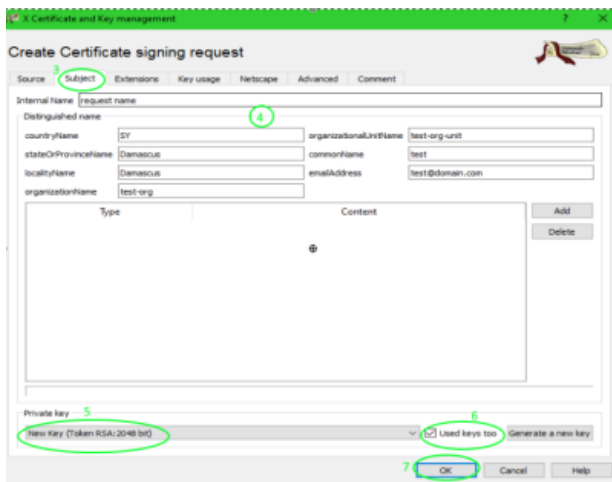




إنشاء طلب توقيع شهادة CSR

لتوليد ملف طلب توقيع الشهادة CSR انطلاقاً من المفتاح الخاص الذي تم إنشاؤه في الخطوة السابقة، نختار التبويب certificate signing requests.

• ثم نضغط الزر New request.

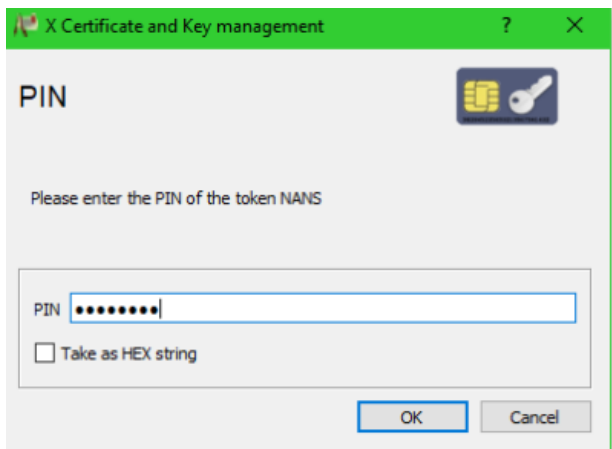


• بعد ذلك تظهر النافذة التالية:

• من تبوية subject نقوم بادخال المعلومات الخاصة بصاحب الشهادة.

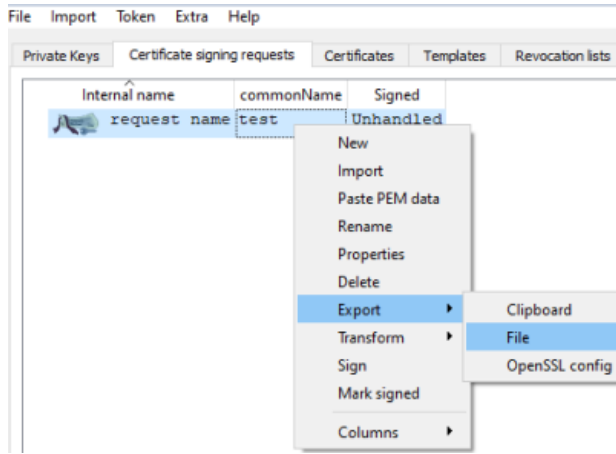
• ثم نختار المفتاح الخاص بالشهادة الذي تم توليده مسبقاً.

• عند الحاجة لاستخدام مفتاح خاص تم استخدامه سابقاً في إنشاء طلبات توقيع شهادة، نحدد على الخيار Used key too

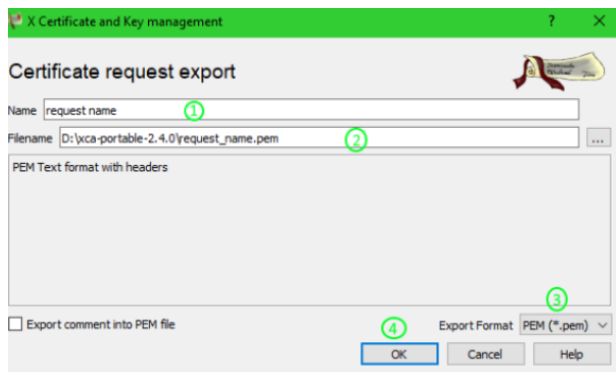


• ثم يطلب رقم الـ pin الخاص بالحامل الإلكتروني (للوصول للمفتاح الخاص)

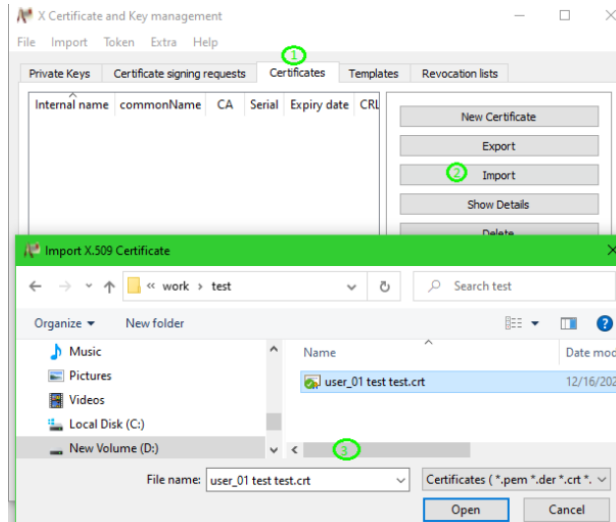
• بعد ذلك تظهر نافذة تشير بأنه تم إنشاء طلب الشهادة بنجاح.



- نقوم بتصدير طلب توقيع الشهادة CSR.

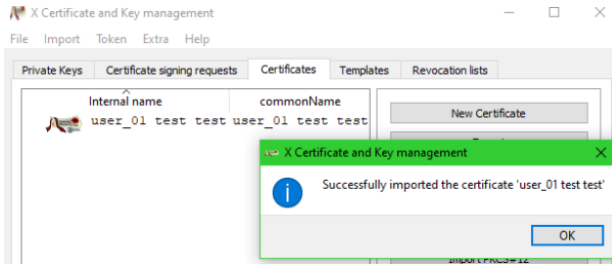


- يتم حفظ الطلب في مكان محدد بالتنسيق pem وإرساله إلى الجهة المصدرة للشهادات من أجل توقيعه.

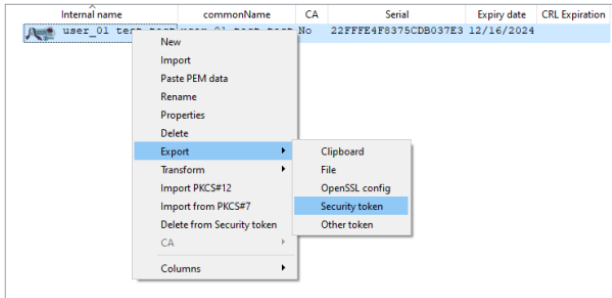


- بعد توقيع الطلب وإصدار الشهادة، نذهب إلى XCA من أجل حفظ الشهادة بالحامل، حيث نقوم باستيراد الشهادة إلى تبويبة الـ certificates كما هو موضح بالصورة التالية:

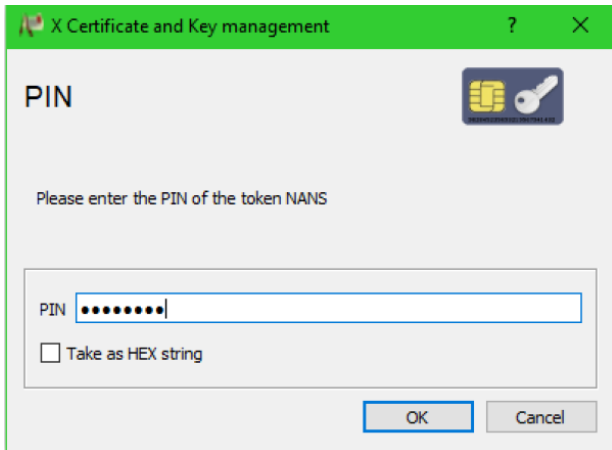
- ثم تظهر الرسالة التالية أنه تم استيراد الشهادة إلى تطبيق الـ XCA بنجاح.



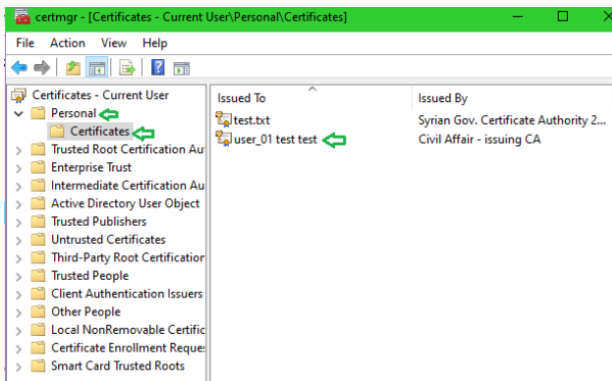
- بعد ذلك نقوم بتصدير الشهادة من XCA إلى الحامل الإلكتروني Security token كما هو موضح بالشكل:



- يقوم البرنامج بطلب إدخال الـ PIN الخاص بال-token:



- نستطيع التأكد بأنه تم تصدير الشهادة الى التوكن من خلال التأكد من وجودها في مخزن شهادات نظام التشغيل windows كما هو موضح بالصورة:





From:

مرکز معلومات مرکز التصديق - [/https://info.ecc.sy](https://info.ecc.sy)

Permanent link:

<https://info.ecc.sy/doku.php?id=howto:useepass>

Last update: **2024/11/12 07:30**